

quick setup

1 Opening & closing the keyboard

To **open**, slide the open switch **down**.
To **close**, fold and press the two ends together.

REMEMBER to turn the keyboard OFF before you close it.



2 Insert batteries

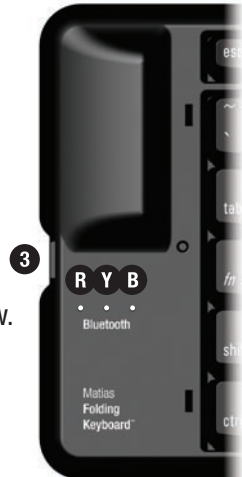
Batteries are included in the box. The battery compartment is located on the underside of the keyboard.

3 On/Off Button

Press the **On/Off button** 3 to turn the keyboard on – the **blue** light **B** flashes.

Press again to turn the keyboard off – the **yellow** light **Y** flashes.

If the **red** light **R** flashes, your batteries are low.



4 Bluetooth® setup

For Windows **Vista** please turn to **page 4**.

For Windows **XP** please turn to **page 13**.

For more information, please visit:

Technical support:

www.matias.ca/foldingkeyboard/support

Injury prevention and health:

www.matias.ca/health

Warranty information:

please turn to **page 22**.

Matias Corporation

129 Rowntree Dairy Road, Unit #20
Vaughan, Ontario, L4L 6E1
Canada

Telephone: 1-905-265-8844

e-mail: info@matias.ca

www.matias.ca



Copyright © 2008 Matias Corporation. All rights reserved. Matias Folding Keyboard, Matias Bluetooth Folding Keyboard, Matias, and the Matias logo are trademarks of the Matias Corporation. Windows XP and Windows Vista are trademarks of Microsoft Corporation. The *Bluetooth*® word mark and logos are registered trademarks owned by Bluetooth SIG, Inc. and any use of such marks by Matias is under license. Other names may also be trademarks and their owners are respectfully acknowledged. Patent Pending. Made in China.

Using the fn key

Fn key commands are printed on the keys in *italic*.

The **fn** key works just like Shift or Ctrl.

Hold down fn and then press the key that has the command you want.

Using Caps Lock

To turn Caps Lock on/off, simply hold down the **fn** key **1** and press the **/ ? caps lock** key **2**:

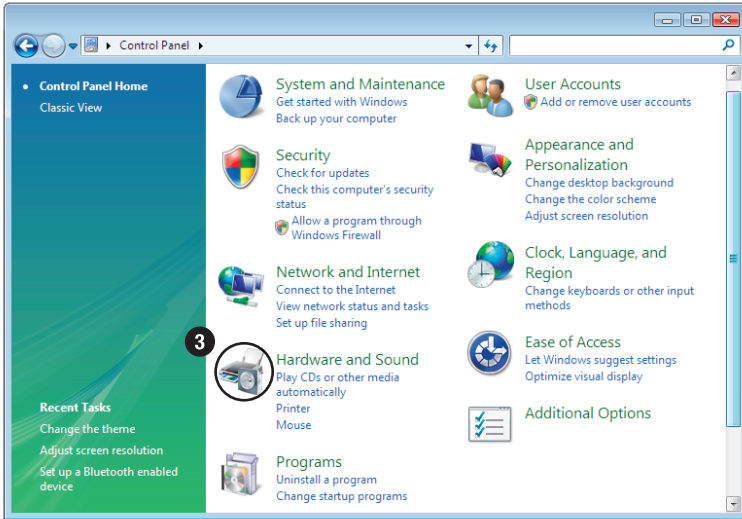


Windows Vista – *Bluetooth*[®] Setup Instructions

- 1 Click on the **Windows** button.
- 2 Click on **Control panel**.



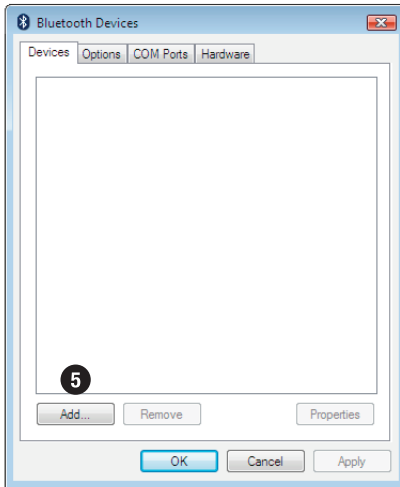
3 Click on **Hardware and Sound**.



4 Click on **Bluetooth Devices**.



5 Click **Add...**



- 6 Press the **On/Off button** 6 to turn the keyboard on.
The **blue light** B will flash briefly.

If the **yellow light** Y flashes, then press the button again.

If the **red light** R flashes or no light flashes, then you need to insert new batteries.



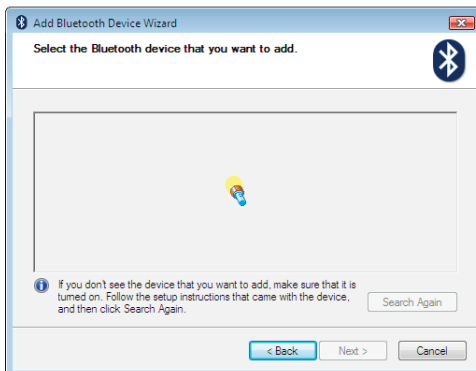
- 7 With a pen or similar pointed object, press the **pairing button** 7 until the **blue light** B flashes.

8 Click the check box.

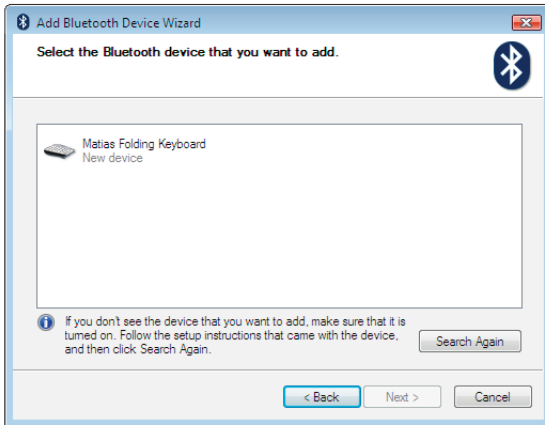
9 Click **Next**.



10 An animated flashlight will appear.

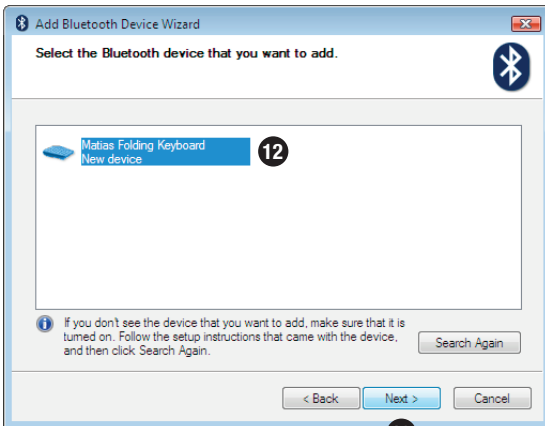


- 11 After a few moments, the keyboard will appear in the window.

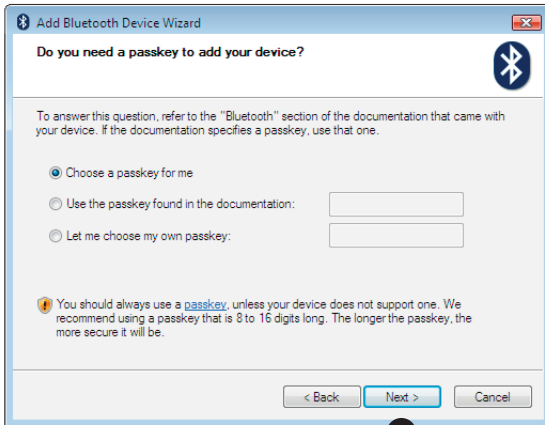


- 12 Click to select the keyboard.

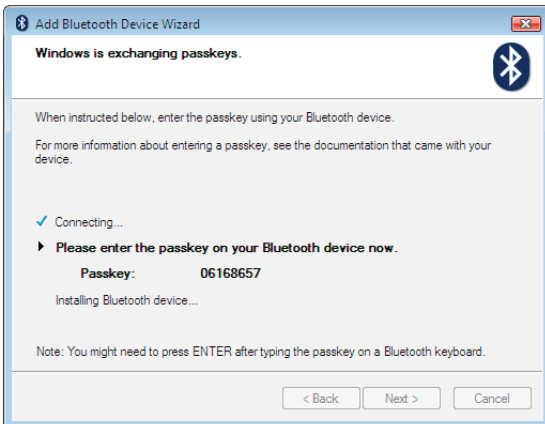
- 13 Click **Next**.



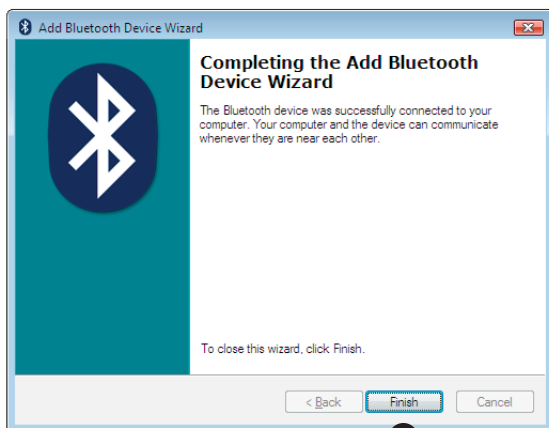
14 Click **Next**.



15 Type the passkey number **shown on your screen** using the keyboard, and then press the **Enter** key on the keyboard.

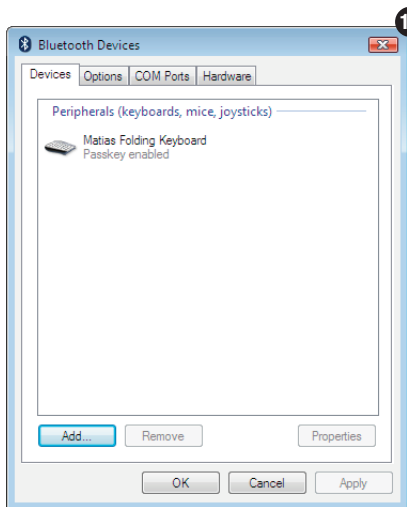


16 Click **Finish**.



16

17 Click the Close Window button.



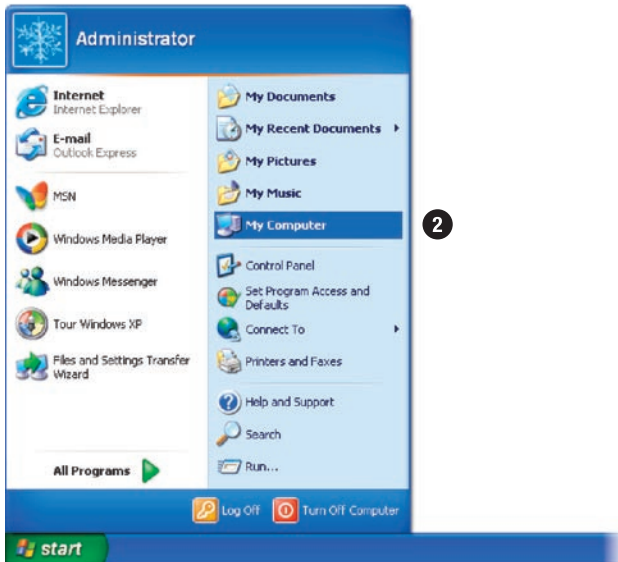
17

18 Setup is complete.

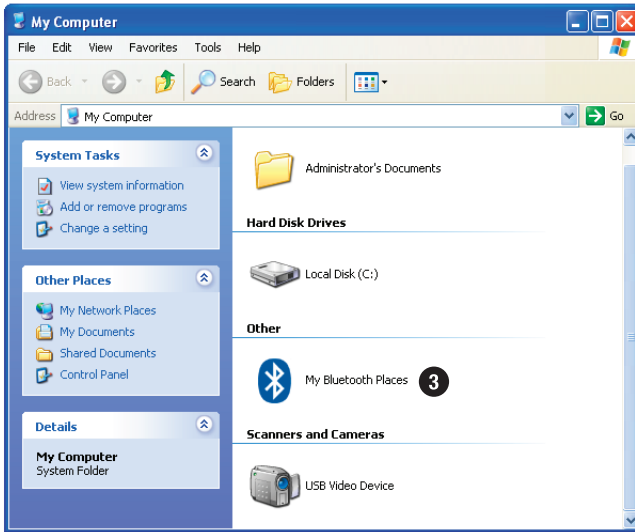
See **page 3** for more information.

Windows XP – *Bluetooth*® Setup Instructions

- 1 Click on the **Start** button.
- 2 Click on **My Computer**.



3 Click on **My Bluetooth Places**.



- 4 Press the **On/Off button** 4 to turn the keyboard on.
The **blue light** B will flash briefly.

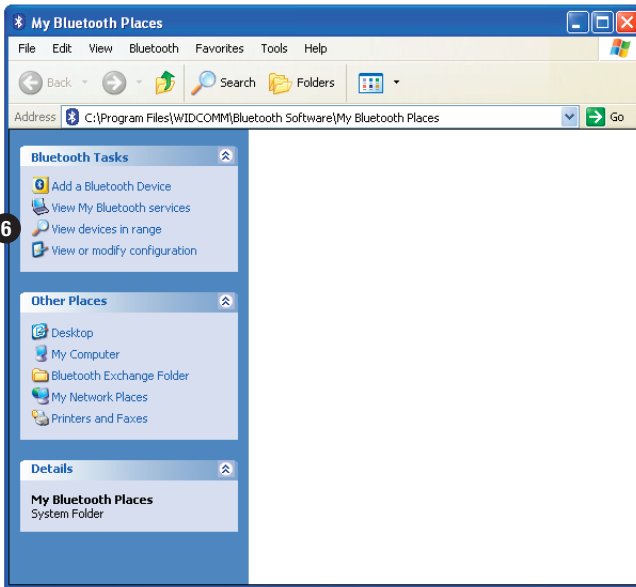
If the **yellow light** Y flashes, then press the button again.

If the **red light** R flashes or no light flashes, then you need to insert new batteries.

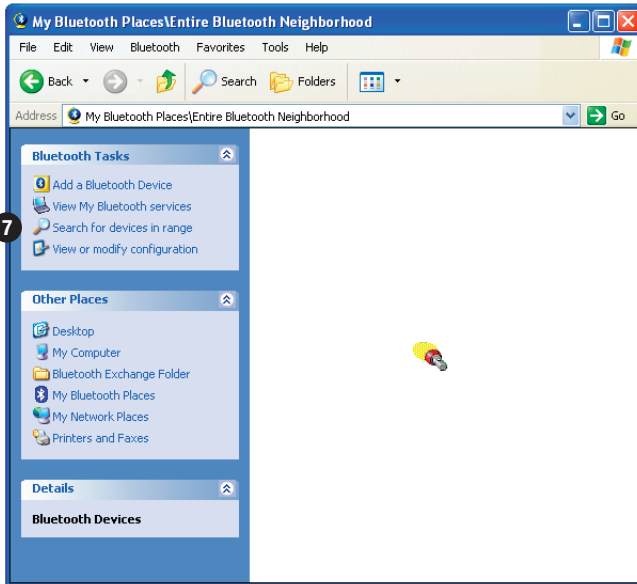


- 5 With a pen or similar pointed object, press the **pairing button** 5 until the **blue light** B flashes.

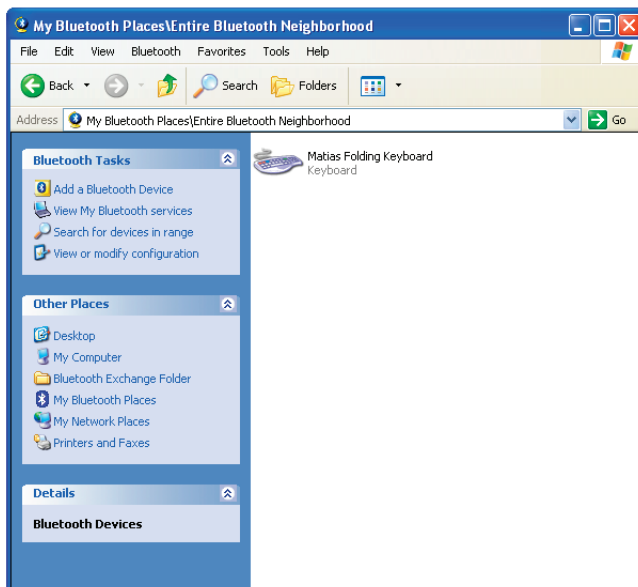
6 Click on **View Devices in Range**.



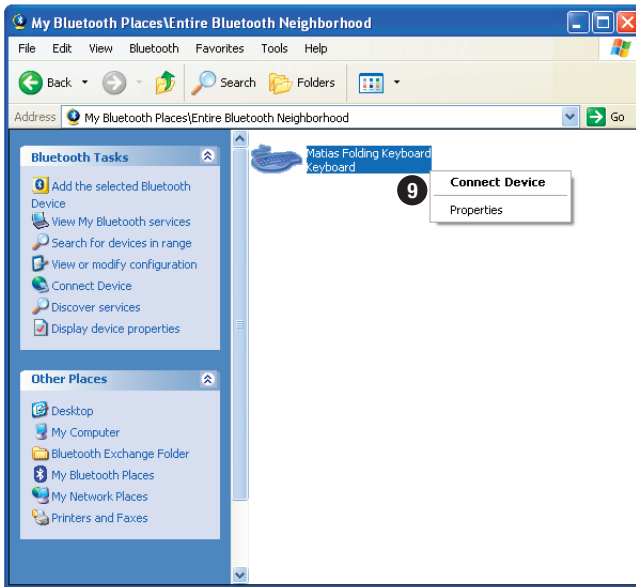
- 7 Click on **Search for Devices in Range**.
An animated flashlight will appear.



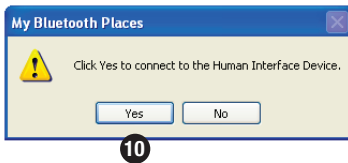
8 After a few moments, the keyboard will appear in the window.



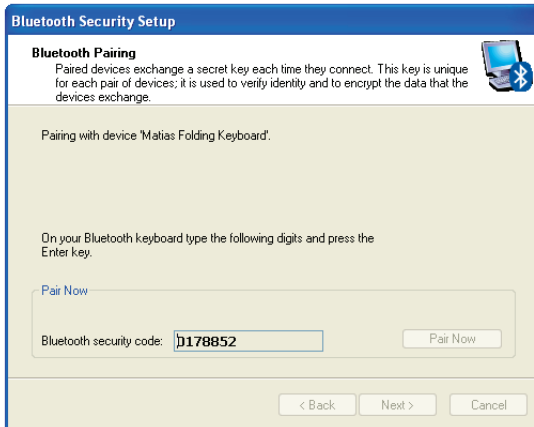
- 9 Right-click on the keyboard icon, then click on **Connect Device**.



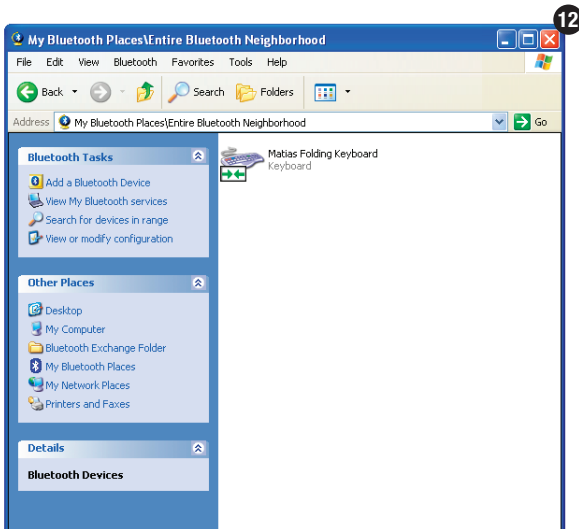
- 10 Click **Yes**.



- 11 Type the Bluetooth security code **shown on your screen** using the keyboard, and then press the **Enter** key on the keyboard.



- 12 Click the Close Window button.



13 Setup is complete.

See **page 3** for more information.

MATIAS FOLDING KEYBOARD LIMITED WARRANTY

Matias Corporation (“Matias”) warrants to the original end user (“Customer”) that these products will be free from defects in workmanship and materials, under normal use, for 1 year from the date of original purchase from Matias or its authorized reseller. Matias’ sole obligation under this express warranty shall be (at Matias’ option and expense) to repair or replace the product or part with a comparable product or part. All products or parts that are replaced become the property of Matias.

LIMITATION OF LIABILITY

To the full extent allowed by law, Matias excludes for itself and its suppliers any liability (whether based in contract or in tort, including negligence) for incidental, consequential, indirect, special or punitive damages of any kind, or for loss of revenue or profits, loss of business, loss of information or data, or other financial loss arising out of or in connection with the sale, installation, maintenance, use, performance, failure, or interruption of this product, even if Matias or its authorized reseller has been advised of the possibility of such damages, and limits its liability to replacement, repair, or refund of the purchase price paid, at Matias’ option. This disclaimer of liability for damages will not be affected if any remedy provided herein shall fail of its essential purpose.

WARRANTY PROCEDURE

- 1** Please contact the Matias Help Desk by e-mail at help@matias.ca or by phone at **(905) 265-8844**, and give a detailed explanation of the problem.
- 2** We will first try to solve your problem by e-mail/phone.
- 3** If e-mail/phone support is not successful or if the item is defective, Matias will assign you an EMA number (Exchange Merchandise Authorization), and send instructions for returning the product for replacement.
- 4** For more information about our Return Policy, please visit our website at: www.matias.ca/returns

installation rapide

1 Ouvrir et fermer le clavier

Pour **ouvrir**, glissez le bouton ouvert **en bas**.
Pour **fermer**, pliez et appuyez les deux bouts ensemble.

RAPPELEZ-VOUS d'éteindre le clavier avant de le fermer.



2 Insérez les piles

Des piles sont incluses dans la boîte. Le compartiment à piles se trouve dessous le clavier.

3 Bouton de puissance

Appuyez sur le **bouton de puissance** 3 pour allumer le clavier – la lumière **bleue** B clignote. Appuyez à nouveau pour éteindre le clavier – la lumière **jaune** J clignote.

Si la lumière **rouge** R clignote, vos piles sont faibles.



4 Configuration Bluetooth®

Pour Windows **Vista** S.V.P. voir **page 4**.

Pour Windows **XP** S.V.P. voir **page 13**.

Pour plus d'information, s.v.p. visitez:

Assistance technique:

www.matias.ca/foldingkeyboard/support

Prévention des blessures et santé:

www.matias.ca/health

Garantie:

s.v.p. voir **page 22**.

Matias Corporation

129 Rowntree Dairy Road, Unit #20

Vaughan, Ontario, L4L 6E1

Canada

Téléphone: 1-905-265-8844

e-mail: info@matias.ca

www.matias.ca



Copyright © 2008 Matias Corporation. Tous droits réservés. Matias Folding Keyboard, Matias Bluetooth Folding Keyboard, Matias, et le logo Matias sont des marques déposées de Matias Corporation. Windows XP et Windows Vista sont des marques déposées de Microsoft Corporation. La marque et le logo *Bluetooth*® sont la propriété de Bluetooth SIG, Inc. et toute utilisation de telles marques par Matias est sous licence. D'autres noms peuvent être des marques déposées et leurs propriétaires sont respectueusement reconnus. Brevets en instance. Fabriqué en Chine.

Utiliser la touche **fn**

Commandes de touche **fn** sont imprimées sur les touches en *italique*.

La touche **fn** fonctionne tout comme Shift ou Ctrl.

Maintenir en place **fn** et ensuite appuyez sur la touche qui correspond à la commande que vous voulez.

Utiliser Caps Lock

Pour allumer ou éteindre Caps Lock, maintenir en place la touche **fn** **1** et appuyez sur la touche / ? **caps lock** **2**:

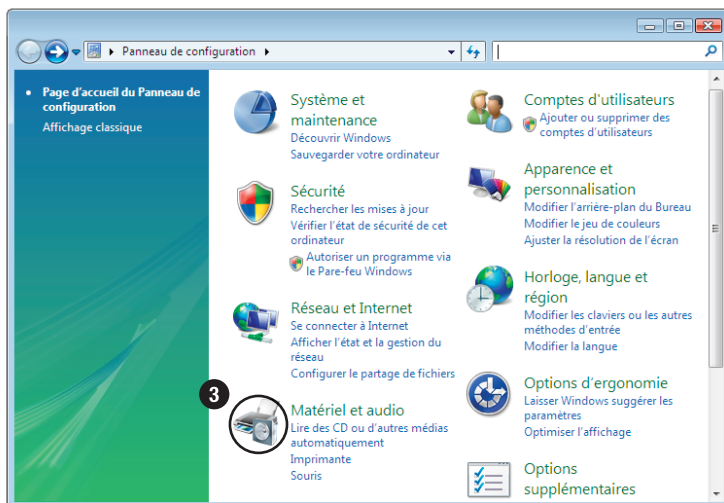


Instructions d'installation Windows Vista – *Bluetooth*[®]

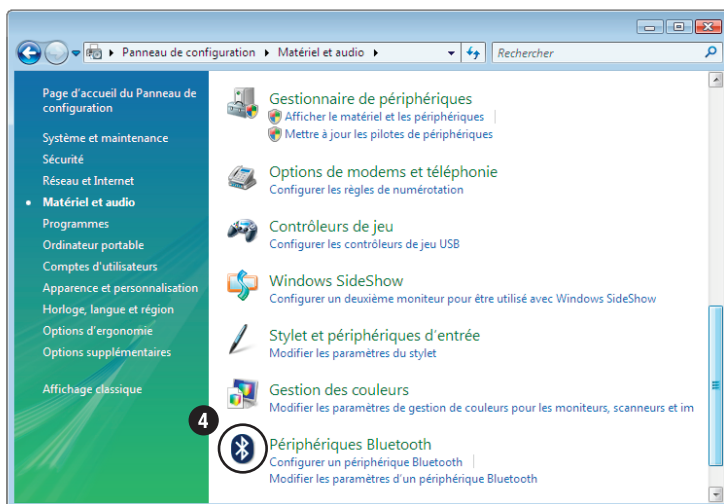
- 1 Cliquez le bouton **Windows**.
- 2 Cliquez sur **Panneau de configuration**.



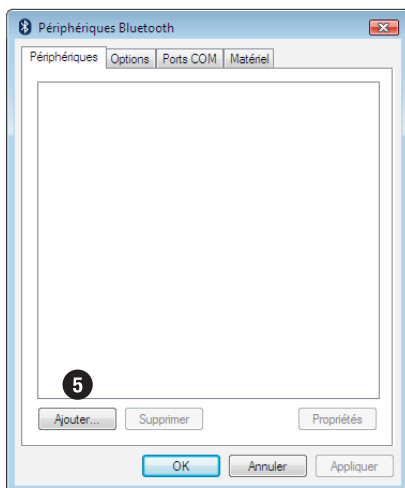
3 Cliquez sur **Matériel et audio**.



4 Cliquez sur **Périphériques Bluetooth**.



5 Cliquez **Ajouter...**



- 6 Appuyez sur le **bouton de puissance** 6 pour **allumer** le clavier. La lumière **bleue** B clignotera brièvement.

Si la lumière **jaune** J clignote, appuyez encore une fois sur le bouton.

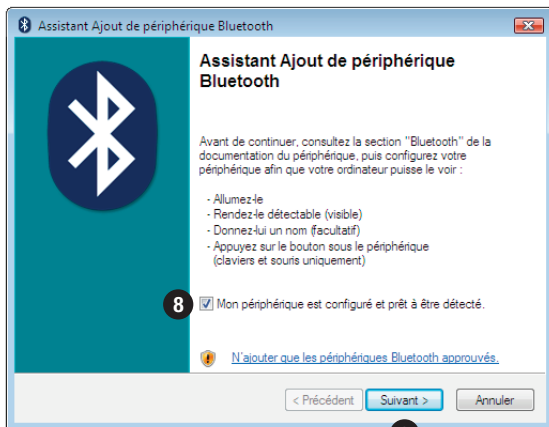
Si la lumière **rouge** R clignote ou si aucune lumière clignote, vous devez insérer de nouvelles piles.



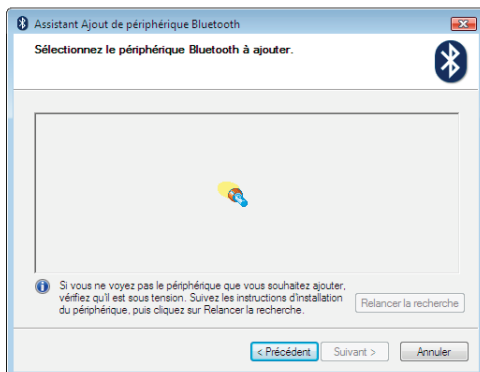
- 7 Avec un stylo ou un autre objet pointu, appuyez sur le **bouton de jumelage** 7 jusqu'à ce que la lumière **bleue** B clignote.

8 Cliquez la case à cocher.

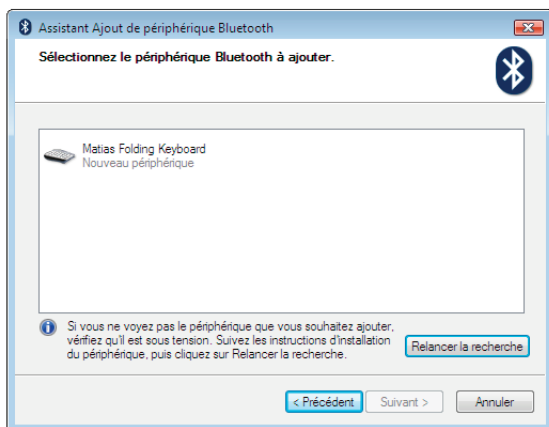
9 Cliquez **Suivant**.



10 Une lampe de poche animée apparaîtra.

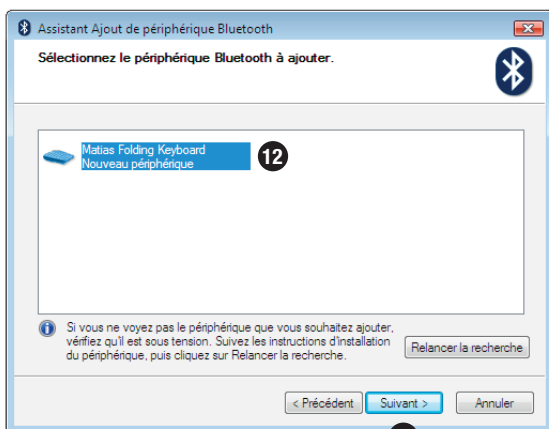


- 11 Après quelques moments, le clavier apparaîtra dans la fenêtre.

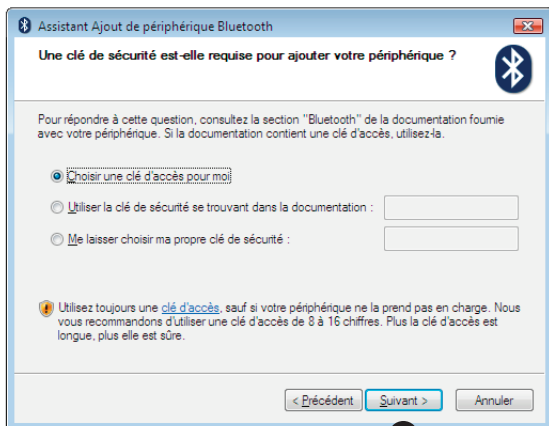


- 12 Cliquez pour choisir le clavier.

- 13 Cliquez **Suivant**.

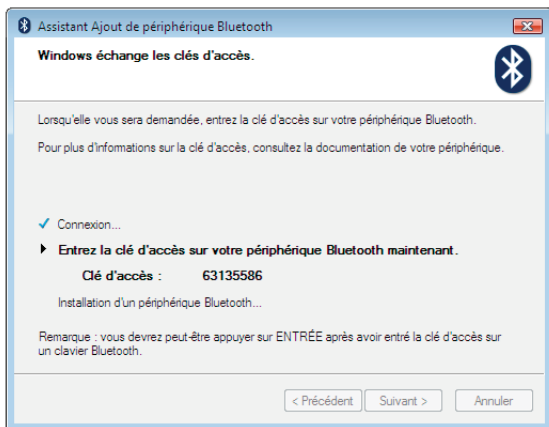


14 Cliquez **Suivant**.

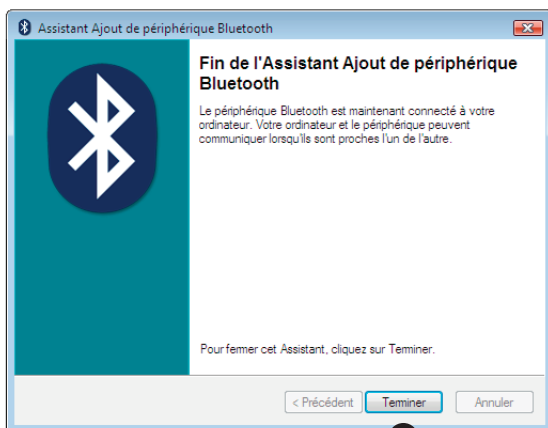


14

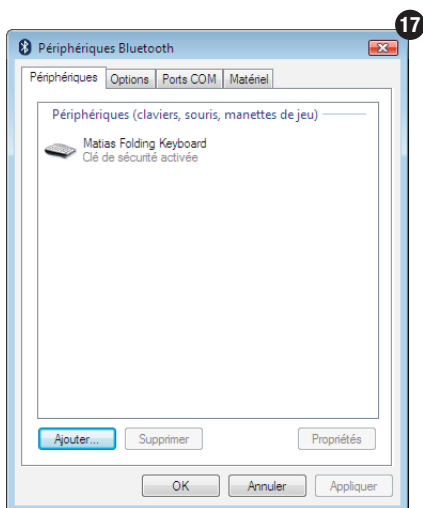
15 En utilisant le clavier, tapez le numéro Clé d'accès **qui se trouve à l'écran**, ensuite appuyez sur la touche **Enter** sur le clavier.



16 Cliquez **Terminer**.



17 Cliquez le bouton **Fermez Fenêtre**.

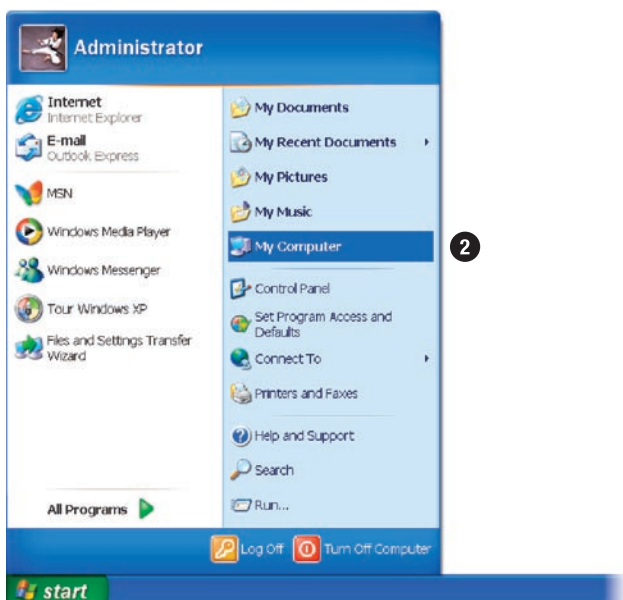


18 L'installation est complète.

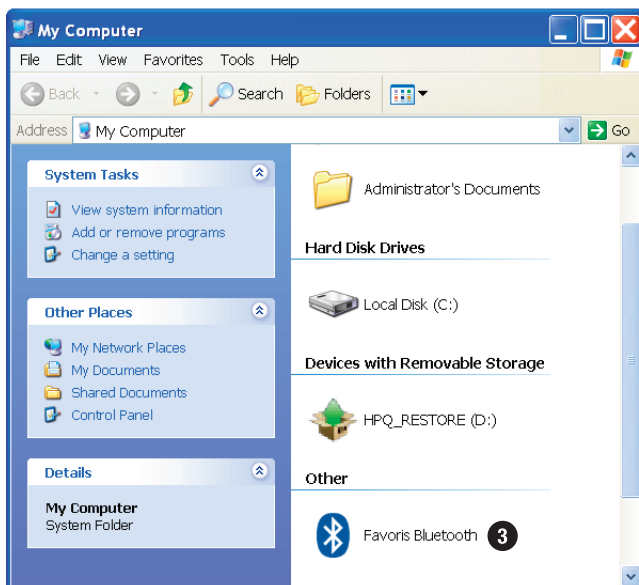
S.V.P. voir **page 3** pour plus d'information.

Instructions d'installation Windows XP – *Bluetooth*[®]

- 1 Cliquez le bouton **Start**.
- 2 Cliquez **My Computer**.



3 Cliquez Favoris Bluetooth.



- 4 Appuyez sur le **bouton de puissance** 4 pour **allumer** le clavier. La lumière **bleue** B clignotera brièvement.

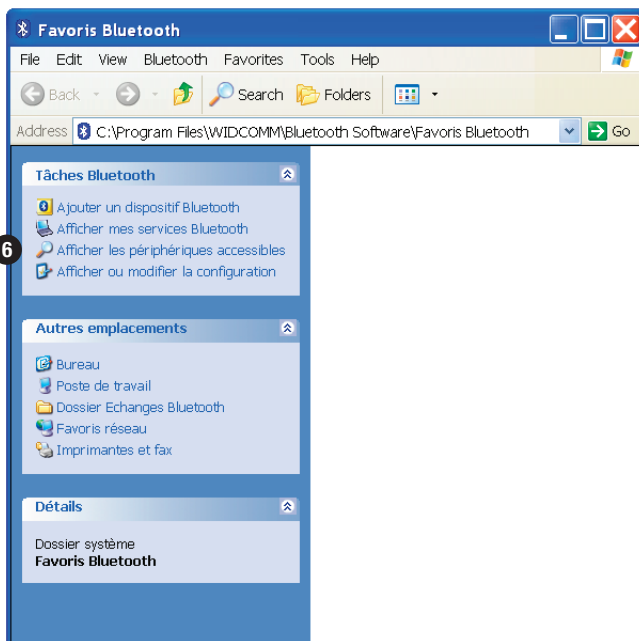
Si la lumière **jaune** J clignote, appuyez encore une fois sur le bouton.

Si la lumière **rouge** R clignote ou si aucune lumière clignote, vous devez insérer de nouvelles piles.

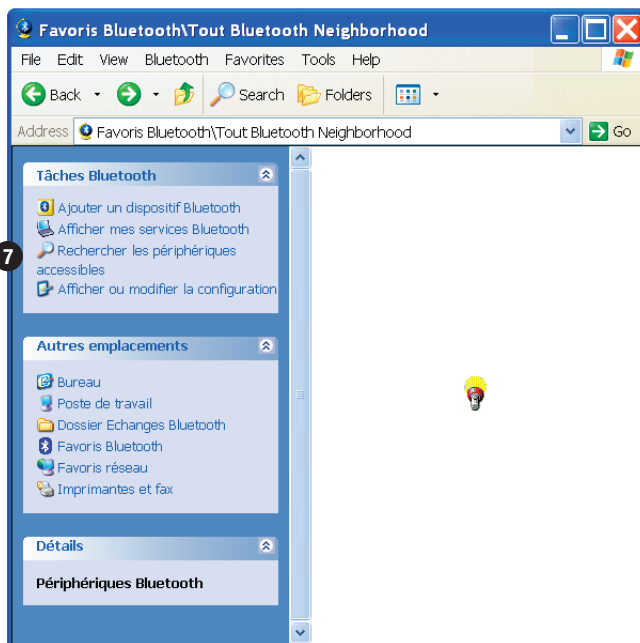


- 5 Avec un stylo ou un autre objet pointu, appuyez sur le **bouton de jumelage** 5 jusqu'à ce que la lumière **bleue** B clignote.

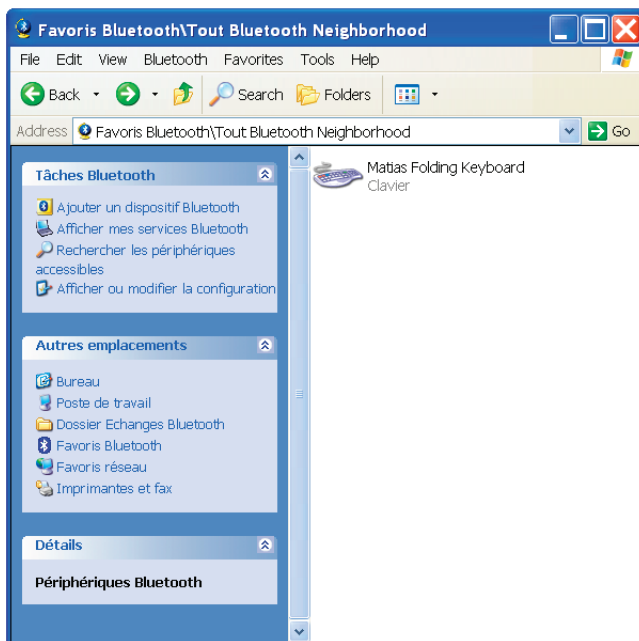
6 Cliquez sur **Afficher les périphériques accessibles**.



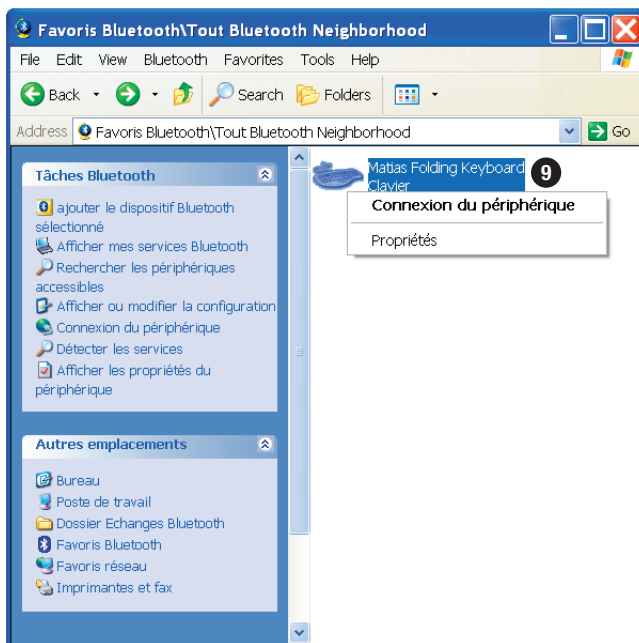
- 7 Cliquez sur **Rechercher les périphériques accessibles**.
Une lampe de poche animée apparaîtra.



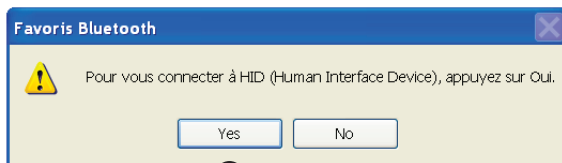
8 Après quelques moments, le clavier apparaîtra dans la fenêtre.



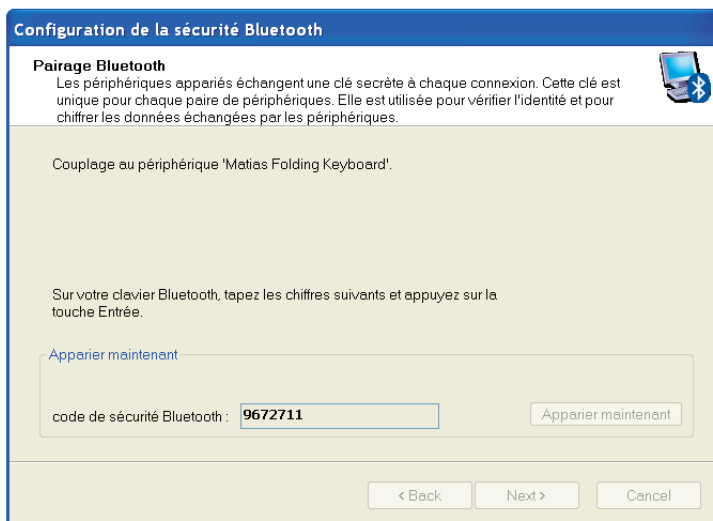
- 9 Cliquez à droite sur l'icône clavier, ensuite cliquez **Connexion du périphérique**.



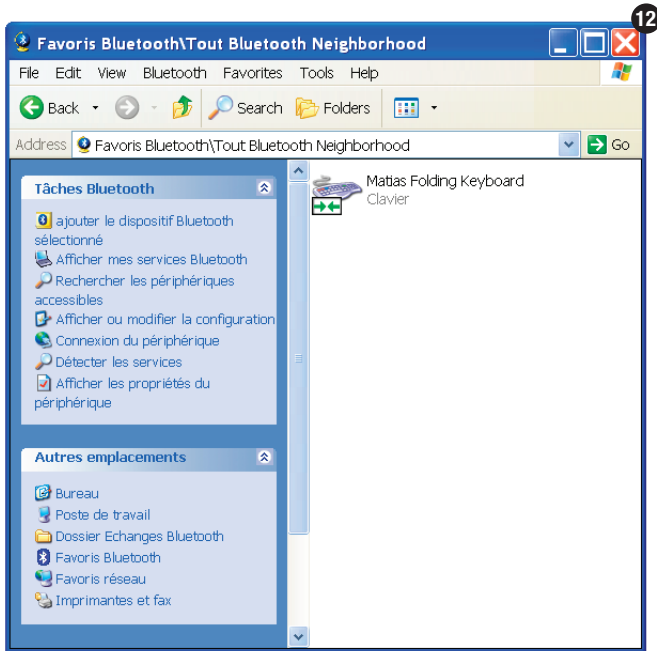
- 10 Cliquez **Yes**.



- 11 En utilisant le clavier, tapez le code de sécurité **qui se trouve à l'écran**, ensuite appuyez sur la touche **Enter** sur le clavier.



12 Cliquez le bouton Fermez Fenêtre.



13 L'installation est complète.

S.V.P. voir **page 3** pour plus d'information.

MATIAS FOLDING KEYBOARD - GARANTIE LIMITÉE

Matias Corporation (“Matias”) garantit au propriétaire original (“Client”) que ce produit sera absent de vices de fabrication et de matière, dans des conditions normales d’utilisation, pour une période de UN (1) AN à compter de la date d’achat original de Matias ou d’un de ses revendeurs autorisés. La seule obligation de Matias sous cette garantie sera, (au choix et aux frais de Matias) de réparer ou de remplacer le produit ou la pièce avec un produit ou une pièce comparable. Tous produits ou pièces remplacés deviennent la propriété de Matias.

LIMITATION DE RESPONSABILITÉ

Dans la mesure autorisée par la loi, Matias exclut pour soi et pour ses fournisseurs aucune responsabilité (soit basé en contrat ou en tort, y inclus la négligence) pour des dommages accessoires, consécutifs, indirects, spéciaux ou punitifs d’aucune sorte, ou pour perte de revenue ou de profits, perte d’affaires, perte d’information ou de données, ou autre perte financière survenant ou liée à la vente, l’installation, l’entretien, l’usage, la performance, l’échec, ou l’interruption de ce produit, même si Matias ou son revendeur autorisé ont été informés de manière explicite de l’éventualité de tels dommages, et limite sa responsabilité au remplacement, réparation ou remboursement du prix d’achat, au choix de Matias. Cet avis de non-responsabilité pour les dommages ne sera pas modifié même si aucune solution ci-incluse échoue son but essentiel.

PROCÉDURE DE GARANTIE

- 1 S.V.P. contactez Matias Help Desk par courriel (help@matias.ca) ou par téléphone (905) 265-8844, et donnez une description détaillée du problème.
- 2 Nous essaierons en premier de résoudre votre problème par courriel/ téléphone.
- 3 Si l’aide par courriel/téléphone n’est pas satisfaisante, ou si le produit est défectueux, Matias vous assignera un numéro EMA (Échange de Marchandise Autorisée), and vous enverra des instructions pour le retour du produit afin d’effectuer un remplacement.
- 4 Pour de plus ample renseignements vis-à-vis notre politique de retour, s.v.p. visitez notre site web: www.matias.ca/fr/returns